

Movilidad de estudiantes y evaluación de la calidad de los Programas Universitarios de Personas Mayores

M. Isabel Luis Rico, Carmen Palmero Cámara, Ángel Gañán Adánez
Universidad de Burgos

1. Contexto

Dentro de la comunidad universitaria encontramos cómo las personas mayores de 55 años se están convirtiendo en un referente numérico y presencial en las aulas, en cohabitación con las personas que buscan una cualificación personal que les habilite socialmente en su desarrollo profesional. Esta situación se ha producido gracias a la implantación desde los años 90 de los Programas Universitarios de Personas Mayores, cuyos objetivos están ligados al desarrollo personal de los alumnos junto con la proyección social a través de la ciudadanía activa.

En Castilla y León desde el año 2002 se viene desarrollando el Programa Interuniversitario de la Experiencia (PIE) como respuesta a las necesidades formativas de este sector poblacional asumiendo los principios de la educación permanente, centrados en la oferta de recursos que permitan a nuestros mayores desarrollar un envejecimiento activo de forma plena y satisfactoria, como una de las mejores fórmulas no sólo de desarrollo personal sino de prevención de la dependencia.

El PIE está financiado por la Gerencia de Servicios Sociales de la Junta de Castilla y León, y se lleva a cabo en las 8 Universidades -4 públicas y 4 privadas- de la Comunidad, pretendiendo ofrecer a las personas mayores de 55 años la posibilidad de acceder a la cultura como medio de crecimiento personal, un espacio de intercambio intergeneracional y una vía de participación solidaria en la sociedad.

Su plan de estudios está estructurado en asignaturas obligatorias, optativas y actividades complementarias, con una duración de tres cursos que posibilitan el acceso al diploma acreditativo de su paso por el Programa. Como ampliación al plan de estudios desde el curso 2007/2008 se han ofertado a los alumnos participantes en el PIE la realización de intercambios con alumnos mayores de otras universidades como vía para promover el acercamiento a nuevas realidades y adquirir conocimientos compartiendo experiencias personales, culturales y académicas.

Esta novedosa propuesta impulsada por las Universidades participantes en el programa y financiada por la Administración Regional cuenta con tres niveles de realización:

- Intercambios Regionales: entre las Universidades del Programa Interuniversitario de la Experiencia de Castilla y León.
- Intercambios Nacionales: entre las Universidades españolas que tengan programas universitarios para personas mayores.
- Intercambios Internacionales: con Universidades extranjeras que desarrollen actividades universitarias para personas mayores.

En la Universidad de Burgos en el curso 2007/2008 se realizó el primer Intercambio Nacional con la Universidad de la Experiencia de la Rioja resultando muy satisfactorio para todos los participantes. En el curso 2008/2009 el Intercambio Nacional se realizó con el Programa Sénior de la Universitat de Lleida y se participó en el Intercambio Internacional con la Universidad de Oporto que organiza la Universidad Pontificia de Salamanca.

Conforme a la cultura de evaluación cada vez más arraigada en nuestra sociedad, desde el PIE de la Universidad de Burgos hemos detectado la necesidad de evaluar cada una de las acciones que en él se desarrollan, al considerarla como un componente intrínseco de toda actividad humana intencional. Quizás debido a la arraigada concepción establecida por Stufflebeam que considera la evaluación como una de las actividades fundamentales de los servicios profesionales más solventes. Esto unido a la demanda por parte de los clientes de servicios de mayor calidad que satisfagan sus necesidades de forma eficaz y eficiente nos lleva a suscribir la afirmación de Arturo de la Orden de que estamos ante una nueva “era de evaluación”. (STUFFLEBEAM y SHINKFIELD, 1989; DE LA ORDEN, 1997; ÚCAR MARTÍNEZ, 2000; MARTÍNEZ MEDIANO, 2000; ESCUDERO, 2003).

De acuerdo con la premisa anterior desde el Programa Interuniversitario de la Experiencia de la Universidad de Burgos, estamos implantando en cada una de las acciones que desarrollan nuestros alumnos diferentes procedimientos de evaluación en pro de la calidad del servicio. En este sentido, la presente Comunicación evalúa cuantitativa y cualitativamente el Intercambio realizado con Lleida como proceso sistemático de recogida de información valiosa, válida y fiable, orientada a valorar la calidad y los logros de un programa, como base para la posterior toma de decisiones de mejora continua (PÉREZ JUSTE, 1991), así como para las introducir acciones de innovación educativa.

2. Análisis cuantitativo

El objetivo general de esta parte del estudio es analizar el perfil y el nivel de satisfacción de los alumnos participantes en el Intercambio tanto de la Universidad de Burgos como de la Universitat de Lleida, así como de sus responsables, con las acciones realizadas. Para ello elaboramos un cuestionario- validado mediante el sistema de jueces- incluyendo preguntas de respuesta única, con opciones de respuesta, o de valoración sobre una escala de 0 a 10.

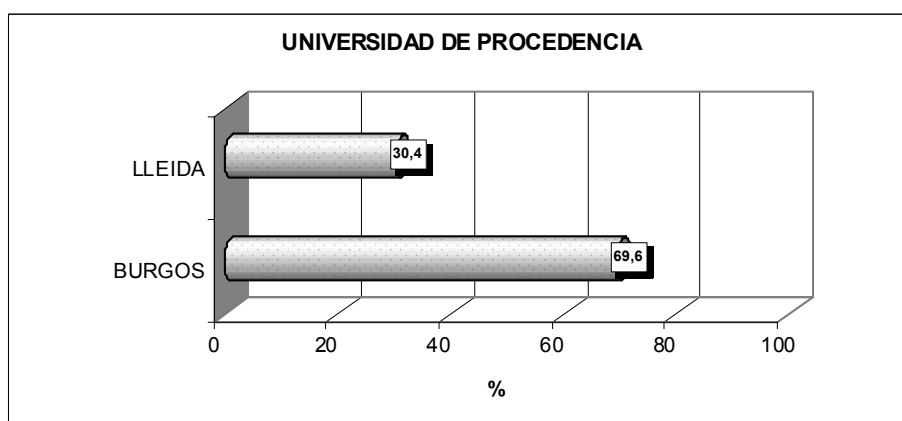
Así encontramos una primera parte del cuestionario en la que se recogen los datos clasificatorios del sujeto en lo que se refiere a: Universidad de procedencia; edad; sexo; si es alumno o profesor; curso en el que está matriculado; estado civil; forma de convivencia; nivel de estudios; situación laboral; frecuencia de lectura de libros, asistencia al cine, al teatro, visionado de televisión, escucha de radio, lectura de prensa local y nacional; actividades de voluntariado; realización de viajes culturales y ejercicio físico; y asociacionismo.

En la segunda parte nos centramos en el nivel de satisfacción de los participantes en lo que se refiere a: la organización del programa del intercambio; la programación de actividades; la coordinación entre las universidades; las actividades académicas; las visitas tanto en la ciudad como fuera de ella; el intercambio de forma global; recomendación de participación al resto de compañeros; el intercambio como experiencia enriquecedora; ampliación de relaciones sociales y cumplimiento de expectativas.

Los resultados que ofrecemos a continuación se refieren al tratamiento estadístico mediante el paquete SPSS WIN de los cuestionarios dirigidos a los participantes en el Intercambio de estudiantes universitario de personas mayores de Burgos y Lleida.

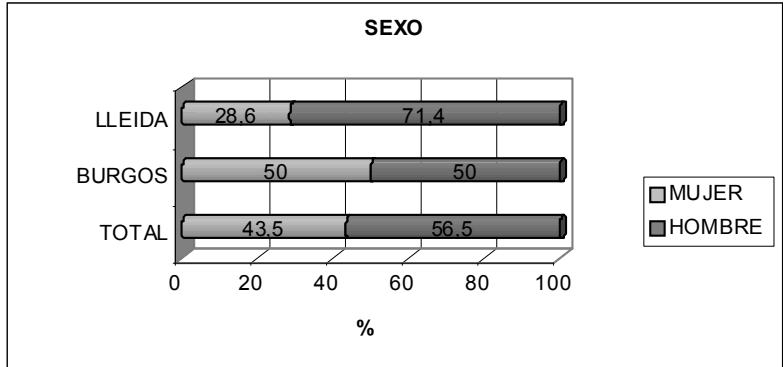
Del primer análisis descriptivo de los datos clasificatorios de la muestra a través de estadísticos de frecuencia nos aporta los siguientes resultados en lo que se refiere a: universidad de procedencia; sexo; edad; nivel de estudios, curso en el que está matriculado, forma de convivencia, de lo que podemos deducir el perfil de los participantes en el intercambio.

En lo que respecta a la universidad de procedencia vemos que de los 23 participantes totales en el intercambio 16 pertenecen a la Universidad de Burgos y 7 a la de Lleida, lo que supone el 69,9% y 30,4% respectivamente.

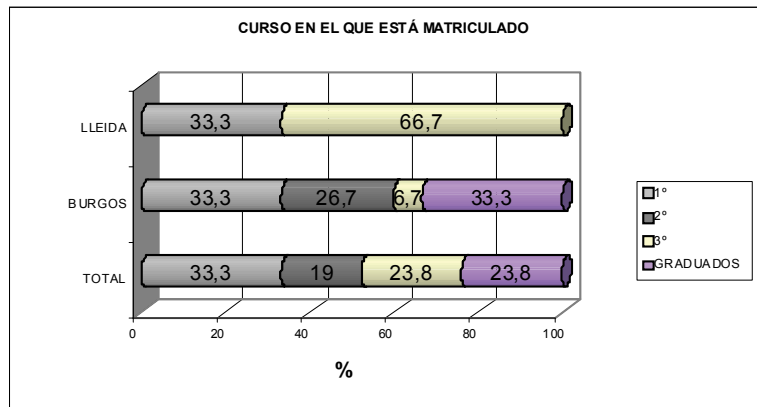
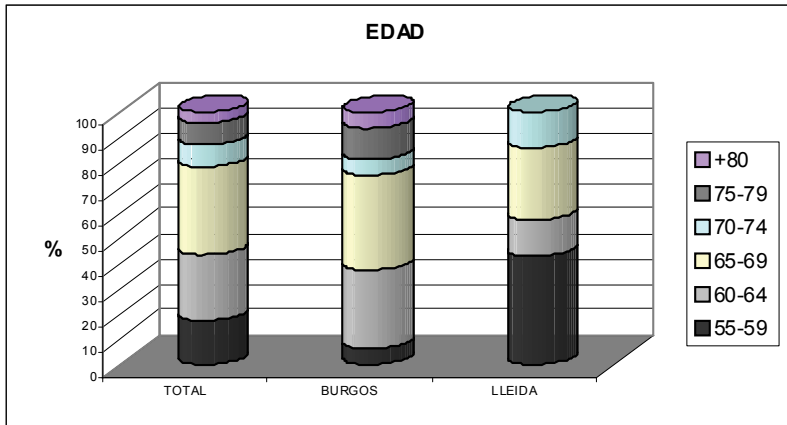


A la hora de establecer cuál es el perfil de los participantes en lo que se refiere a sexo, edad, curso matriculado y formas de convivencia, hemos establecido una comparativa entre los datos resultantes de las dos universidades de procedencia, viendo así si existe alguna diferencia significativa.

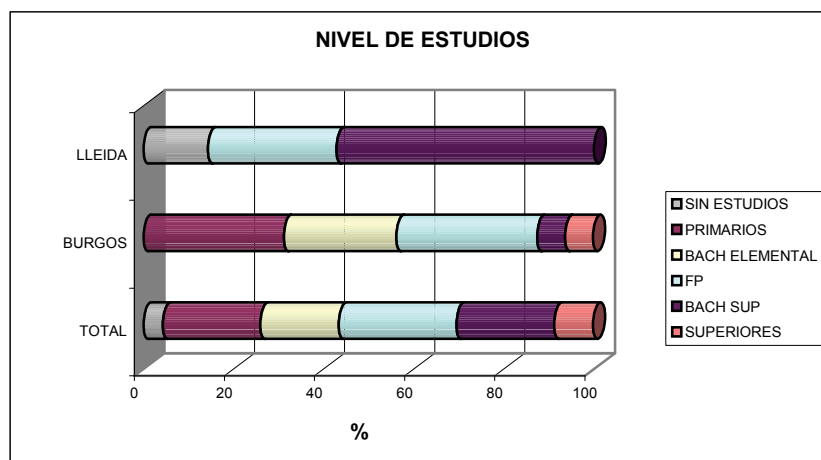
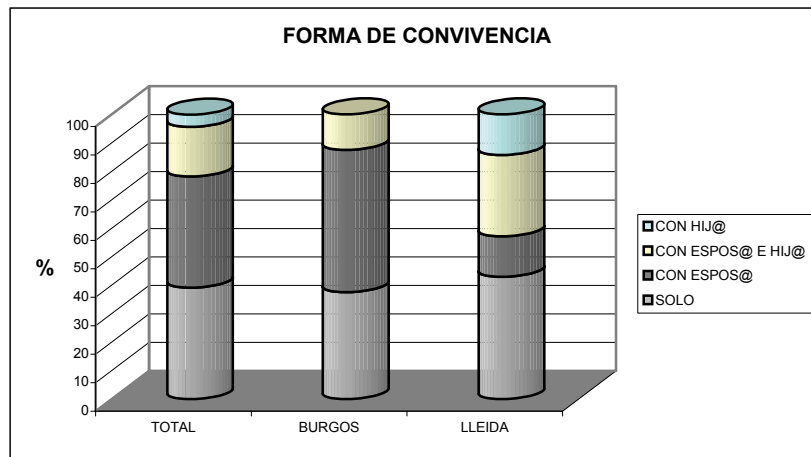
En lo que se refiere al sexo podemos observar como de manera total existe un equilibrio entre mujeres, 43,5%, y hombres, 56,5%, no obstante sí que establece diferencias entre ambas universidades, así vemos que en el caso de Burgos son equitativos ambos sexos, mientras que en los participantes de Lleida la mayoría son hombres, 71,4%.



Los tramos de edad establecidos para determinar el perfil del participante están representados en el total de la muestra, encontrándose el mayor porcentaje, 60,9%, entre 60 y 69 años, siendo los de menor edad los participantes de Lleida. Los cursos en los que están matriculados están distribuidos entre 1º, 2º, 3º y graduados, obteniéndose representación de todos los cursos. Al igual que en los tramos de edad, la aportación de estudiantes, en este caso de cursos más inferiores se realiza de la Universidad de Lleida.



La forma de convivencia es en su mayoría, 78,2%, solos/as o con esposo/a, aumentando este porcentaje en el caso de la Universidad de Burgos. A la hora de considerara el nivel de estudios hemos creído conveniente excluir los datos aportados por los profesores acompañantes de los participantes, ya que pueden llegar a sesgar la muestra elevando el nivel de estudios. De esta forma encontramos que el 82,7% tienen un nivel de estudios primarios y /o secundarios, manteniéndose de forma homogénea entre ambas procedencias.



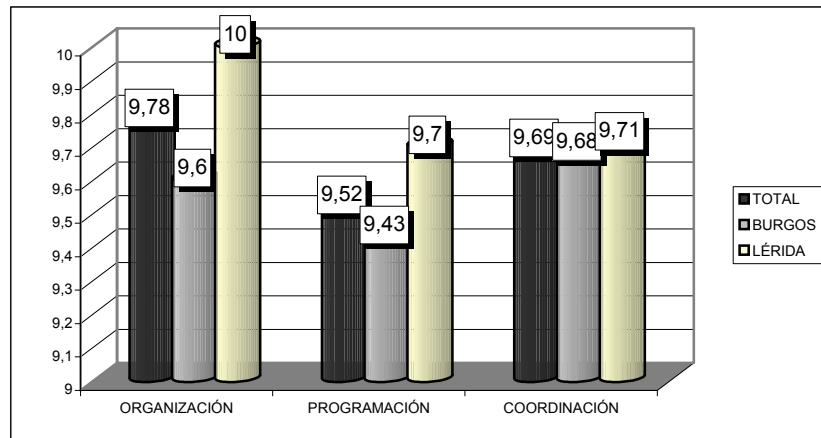
Una vez establecido el perfil de los participantes en el Intercambio a través del análisis de los datos clasificatorios mostramos los resultados obtenidos en la evaluación en referencia a diferentes ítems, valorados con una escala de 1 a 10, siendo 1= nada o nada satisfactorio y 10= mucho o plenamente satisfactorio, utilizando para ello las puntuaciones medias obtenidas de forma global, por universidades de procedencia y por sexo.

Ítem 1: La organización del programa de intercambio.

Ítem 2: La programación de las actividades.

Ítem 3: La coordinación entre las universidades.

Es destacable que la media obtenida en los tres ítems supera la puntuación de 9 sobre 10, lo que nos muestra una plena satisfacción a nivel organizativo, programación y coordinación entre las universidades. Si consideramos la muestra en función de la universidad de procedencia, los participantes de Lérida muestran una mayor satisfacción en los ítems antes referidos, aunque la diferencia establecida no es significativa. En cuanto a la diferenciación por sexo las mujeres dan mayor puntuación, obteniéndose una puntuación media de 10 sobre 10 en los ítems de organización y programación.



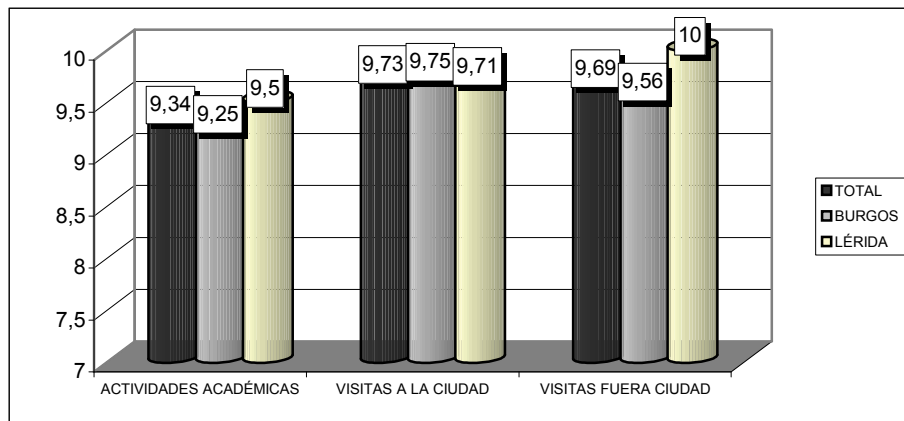
Ítem 4: Las actividades académicas.

Ítem 5: Visitas realizadas a la ciudad.

Ítem 6: Visitas realizadas fuera de la ciudad.

En estos ítems se ha valorado la realización de actividades académicas, ya que los participantes en el intercambio se han integrado a las actividades académicas propias del programa de mayores que se desarrollan en cada una de las Universidades, así como también se han organizado en ambos casos otras que han permitido el conocimiento de ambas realidades. Las visitas a la ciudad y la comarca han complementado estas actividades.

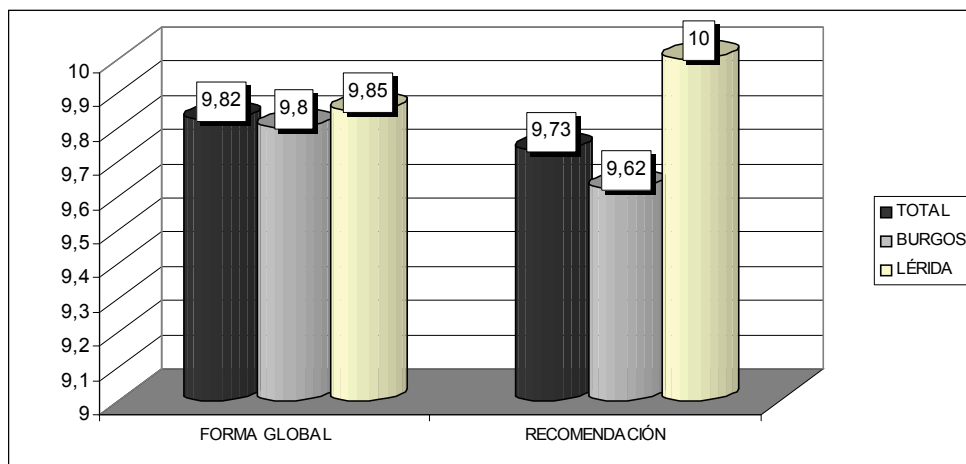
Los resultados obtenidos se sitúan con una media superior a 9 sobre 10, lo que muestra una gran satisfacción con las actividades y visitas, siendo también superior la media obtenida por los participantes de Lleida y por las mujeres del intercambio, en cualquier caso la media no es inferior a 9.



Ítem 7: El intercambio de forma global.

Ítem 8: Recomendaría a mis compañeros la participación en esta actividad de intercambio.

Ambos ítem hacen referencia a la valoración global del intercambio así como de si lo recomendarían al resto de compañeros, en ambos casos la media obtenida es superior a 9,5 lo que nos muestra la alta satisfacción con su participación. Los participantes de Lleida alcanzan la media de 10 sobre 10 en el ítem referido a la recomendación de la actividad. Las mujeres por su parte obtienen una media de 10 sobre 10 en ambos ítem.

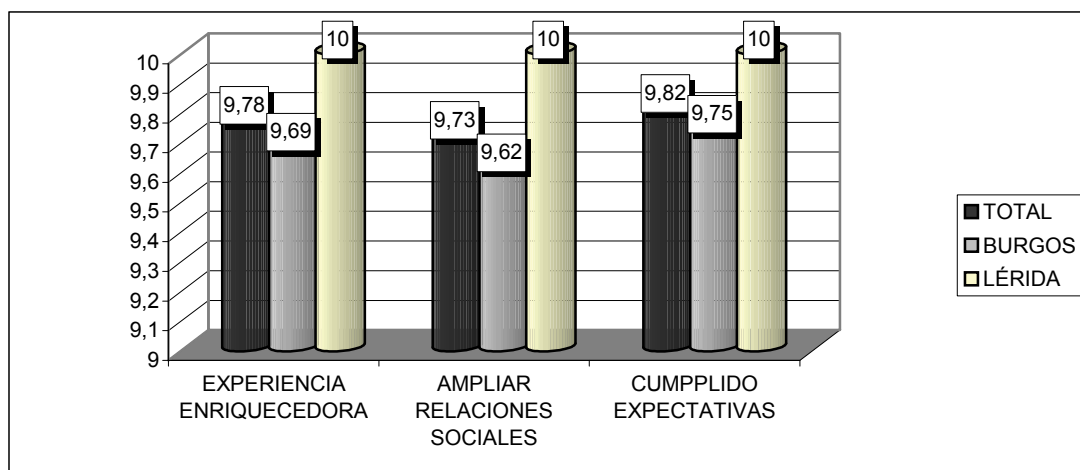


Ítem 9: El intercambio ha sido una experiencia enriquecedora.

Ítem 10: El intercambio me ha permitido ampliar mis relaciones sociales.

Ítem 11: El intercambio ha cumplido mis expectativas.

En la valoración de los ítems 9, 10 y 11 pretendemos que los participantes valoren la aportación personal del intercambio en lo que se refiere a sus relaciones sociales, así como en el cumplimiento de sus expectativas creadas sobre el mismo. Los resultados reflejan la plena satisfacción y cumplimiento de expectativas, al ser las medias obtenidas superiores a 9,5 sobre 10, siendo en el caso de los participantes de Lleida de 10 sobre 10 en los tres ítem, al igual que en caso de las mujeres.



3. Análisis cualitativo

En este apartado presentamos un análisis cualitativo, analizando un trabajo de elaboración que se pidió a los estudiantes del PIE que realizaran una vez concluida la estancia en Lleida.

Los trabajos realizados presentaron un carácter muy personal con reflexión y sinceridad para expresar en sus líneas todo el sentir de la buena experiencia vivida durante los 8 días que duró la visita.

Los textos, escritos a mano, tuvieron una extensión que oscila entre las 17 líneas del caso 7 y las 150 del caso 10, con un promedio de más de 70 líneas por estudiante. La distribución fue la que se refleja en la siguiente tabla:

Tabla nº 1

Caso 1	68	Caso 7	17	Caso 13	86
Caso 2	130	Caso 8	30	Caso 14	50
Caso 3	48	Caso 9	81	Caso 15	42
Caso 4	56	Caso 10	150		
Caso 5	121	Caso 11	100	Total	1060
Caso 6	61	Caso 12	20	Media	70,66

En cuanto al número de categorías establecidas fue de 11 y el de subcategorías otras 11, de cada una se consideraron los aspectos positivos y negativos más significativos a destacar; la relación de todas ellas es la siguiente:

Tabla nº 2

CATEGORÍAS	SUBCATEGORÍAS
1.-Viaje Burgos-Lleida	
2.-Recibimiento responsables y compañeros	
3.-Recepciones oficiales	
	3.1.- En la Universidad
	3.2.- En otras instituciones
4.- Clases	
	4.1.- Contenidos
	4.2.- Metodología
	4.3.- Profesorado
	4.4.- Duración
	4.5.- Preferencias
5.- Actividades culturales	
6.- Dirección y Coordinación	
7.- Relación compañeros Lleida	
	7.1.- En la Universidad
	7.2.- Fuera de la Universidad
8.- Relación compañeros Burgos	
	8.1.- En la Universidad
	8.2.- Fuera de la Universidad
9.- Regreso y despedida	
10.- Valoración general del intercambio	
11.- Varios	

La tabla 3 recoge de forma sintética el nº total de líneas que le dedican el conjunto de los 15 estudiantes y lo que representan porcentualmente dentro de las 1.060 líneas totales que recogen los trabajos.

Tabla nº 3

CATEGORÍA	Nº DE LÍNEAS POR CATEGORÍA	% DE LA CATEGORÍA
1	20	1,88
2	90	8,49
3	55	5,18
4	195	18,39
5	210	19,81
6	100	9,43
7	150	14,15
8	100	9,43
9	30	2,83
10	60	5,66
11	50	4,71
TOTALES	1060	99,96%

Los objetivos fundamentales del Intercambio fueron asistir a las clases del Programa Sénior en la Universidad, realizar actividades culturales y convivir para compartir experiencias, tanto entre los estudiantes de Burgos como de éstos con los del Sénior. Al analizar las líneas que dedican a estas categorías en sus textos podemos señalar que todos los objetivos se cumplieron ampliamente tal y como refleja la tabla anterior.

Análisis por categorías

Categoría 1: Viaje Burgos-Lleida

A pesar de la distancia geográfica existente entre Burgos y Lleida para lo cual ya iban mentalizados y preparados, la mayoría estaban decididos a aprovechar la experiencia desde el principio, por eso lo dedicaron a conocerse mejor entre todos e incluso dio paso a la nostalgia profesional ya que en su vida activa uno de los estudiantes fue maquinista de RENFE y pasó el último tramo del trayecto en la cabina. En cuanto al aspecto negativo se destaca la avería del tren, sin recibir ningún tipo de información al respecto, y el consiguiente retraso de más de una hora en la llegada a destino.

Lo reflejan las siguientes expresiones:

- Al principio sentí desconfianza con los compañeros de otras Sedes.

- Aprovechamos para conocer a los de otras Sedes.
- Con el paso del tiempo empezamos a hacer amistad.
- Lo peor el retraso del tren hizo el viaje un poco pesado.

Categoría 2: Recibimiento de los responsables y compañeros en Lleida

Es de destacar la buena acogida en la estación por parte de compañeros y responsables, a pesar del retraso en la llegada, quienes nos acompañaron a la residencia universitaria donde nos alojamos y nos ofrecieron una agradable cena de bienvenida. Antes de retirarnos a descansar se organizó el trabajo para toda la semana, lo que fue muy bien acogido por parte de todos ya que sirvió para el buen entendimiento y no tener tiempos muertos cada día. Pasada la media noche nos retiramos a descansar tras un largo viaje, especialmente de los estudiantes de las Sedes de Aranda de Duero y Villarcayo, ya que tuvieron que añadir su desplazamiento hasta Burgos.

Dejan constancia las siguientes expresiones:

- Recibimiento muy grato y acogedor.
- Un recibimiento que hizo que nos sintiéramos como en casa.
- Entrañable recibimiento.

Categoría 3: Recepciones oficiales

No todos los estudiantes contemplan esta categoría, pero sí todos los que lo hacen consideraron que las recepciones ofrecidas fueron de un nivel y atención extraordinario, algo a lo que, como es normal, no están acostumbrados a recibir cuando realizaran viajes de tipo privado.

Subcategoría 3.1: Recepción en la Universidad

Lo consideran un acto muy importante dentro del espíritu que envuelve todo el intercambio universitario y les resultó muy satisfactorio, tal y como lo reflejan en las siguientes expresiones:

- Resultó inmejorable en cortesía, organización y presentación de ambos Programas.
- Extraordinaria por la dedicación y disponibilidad hacia los visitantes.
- Llegó a emocionarme.

Los recibimientos en el resto de instituciones también merecen testimonios de elogio, tal y como queda reflejado en expresiones del tipo:

- No estamos acostumbrados a que nos reciba el alcalde de la ciudad.
- En la Paería nos recibieron con muchas atenciones, fue un estupendo detalle que el alcalde nos esperara en la puerta.
- Me impresionó el hecho de que allí donde íbamos nos recibían con muchas atenciones.

Categoría 4: Clases

Es sin duda la parte más importante del intercambio, y así se lo hicimos saber de antemano a los estudiantes, tanto a los de la UBU como a los de la UdL. Fueron muchas las horas que recibieron de materias y si bien es cierto que alguno de ellos reflejó en los aspectos negativos que le resultaron excesivas, una amplia mayoría supo captar la idea fundamental del intercambio: conocer desde dentro un programa universitario específico para personas mayores:

Subcategoría 4.1: Contenidos

Por lo general, tanto las materias seleccionadas, el contenido y la metodología empleadas en su exposición fueron del agrado de una gran mayoría.

- Interesantes, variados e instructivos.
- Muy amenos, aprendí bastante.
- Muy actualizados.

Subcategoría 4.2: Metodología

Si la selección de contenidos es fundamental para atraer el interés y la atención del alumnado, sin duda una adecuada forma de presentación adaptada a los estudiantes es imprescindible. Las siguientes expresiones reflejan lo acertado de la metodología empleada:

- Los profesores eran grandes disertadores.
- Usaron una metodología adaptada a nosotros y se mostraron muy cercanos.
- Nos adecuaron los temas y el nivel de comprensión, se caracterizaron por la sencillez y claridad.
- Las clases fueron divertidas y participativas.

Subcategoría 4.3: Profesorado

Capítulo especial merece el profesorado en su conjunto, sin duda un acierto en su selección, y para ello nadie mejor que los propios estudiantes que lo reflejan muy acertadamente en las siguientes expresiones:

- Todos los profesores fueron de gran altura profesional y humana.
- Una gozada el profesorado.
- Profesorado excelente, fueron una delicia.
- El profesorado nos lo hizo vivir.

Subcategoría 4.4: Duración

Al incorporarnos a la estructura de clases establecida en el Programa Sénior la duración de cada materia estaba fijada con buen criterio con anterioridad, en este sentido los textos de los estudiantes de Burgos no hacen ninguna referencia, lo que hace suponer que fue de su total agrado. Si bien, en lo que se refiere a la duración

de la actividad académica hay algún comentario, no generalizado, que refleja la larga duración de la jornada, tal y como quedó reflejado en una de las fotografías que realizamos y que titulamos ‘Salimos de clase de noche’.

Subcategoría 4.5: Preferencias

Hay que señalar la gran satisfacción con el trabajo de selección de materias y visitas realizado por la dirección del Programa Sénior, aunque cabría señalar de manera especial la satisfacción de los estudiantes con las materias y visitas siguientes:

- Economía.
- Salud.
- Historia del Arte.
- CREA.
- Laboratorio de Agrónomos.

Categoría 5: Actividades culturales

Sin lugar a dudas, fue uno de los valores estrellas del intercambio, la abundancia, cuidada selección, deferencia de los máximas autoridades al recibirnos, competencia y amabilidad de quienes lo explicaban, hicieron merecedora a esta categoría de un abultado número de líneas en los documentos escritos de los estudiantes. Expresiones de este tipo lo señalan:

- Las visitas culturales fueron todas una verdadera maravilla.
- Fueron muy variadas y completas, nos llevamos una visión muy completa.
- No tengo palabras para reflejar cómo nos hicieron sentir en los interesantes lugares que visitamos.
- Los responsables de las instituciones y los guías merecen todos un 10.

Categoría 6: Dirección y Coordinación

Si la calidad humana y profesional fue una constante por parte de todos con los que tuvimos la oportunidad de contactar, merece la pena destacar el agradecimiento y satisfacción que manifestaron los estudiantes ante la extraordinaria acogida, presencia constante, y continuo acompañamiento más allá de lo académico y cultural, incluso en los pequeños momentos de tiempo libre del que dispusieron, tanto por parte de los responsables de la Universidad de Lleida como de Burgos. Expresiones como las que siguen son el reflejo:

- Fue excepcional por su generosa dedicación.
- 10 a todos en todos los aspectos.
- Fue una gran labor la que hicieron todos los responsables.
- No tengo más que palabras de gratitud por todo lo recibido de ellos.
- Son unos grandes organizadores.

Categoría 7: Relación compañeros de Lleida

Subcategoría 7.1: En la Universidad

Siempre se contó con la amabilidad de los compañeros, pendientes de que se sintieran a gusto incluso e integrados, intentando que el catalán no fuera un impedimento para la comunicación:

- Hicieron que nuestra estancia en las clases fuera muy agradable.
- Magnífica integración y gran entendimiento.
- Nos hicieron sentir como en casa.
- Incluso con el catalán fueron exquisitos, intentando que no fuera un impedimento.

Subcategoría 7.2: Fuera de la Universidad

Desde el mismo momento de la llegada a Lleida su preocupación por nosotros fue constante, ni siquiera la interminable espera en la estación debido al retraso del tren fue impedimento, también fuera de las actividades académicas nos acompañaron frecuentemente en las visitas culturales por la ciudad y el día que dedicamos a visitar el románico leridano. Incluso en el tiempo libre se brindaron a guiarnos y nos organizaron una cena de hermandad como despedida:

- Les recordaré con cariño y agradecimiento.
- Nos trataron como de la familia.
- Muy abiertos y comunicativos estrechamos lazos en la cena y siempre que teníamos oportunidad.
- Dejamos en Lleida compañeros y grandes amigos.

Categoría 8: Relación compañeros de Burgos

Los estudiantes de la UBU pertenecían a todas las Sedes -Burgos, Aranda, Miranda y Villarcayo- y a diferentes cursos, lo que hace que el grado de conocimiento entre ellos fuera en algunos casos grandes y en otros escaso o nulo. No obstante las ganas de establecer comunicación fue grande desde el mismo momento de encontrarse en la estación Rosa de Lima para salir con destino a Lleida. La convivencia fue una gran experiencia para todos.

Subcategoría 8.1: En la Universidad

Tuvieron la oportunidad de formar un grupo compacto de compañeros, de conocerse en ese sentido, de sentirse todos miembros de una misma universidad. En ocasiones, el interés de la temática de las clases les hizo seguir debatiendo fuera de ellas:

- Los compañeros de la UBU fuimos un grupo que supo estar a la altura.
- Tuvimos un compañerismo ejemplar.

- El ambiente fue estupendo, a veces también debatíamos sobre los temas al salir de clase.
- No los conocía, pero ha merecido la pena ver que tengo compañeros en Burgos y en otras localidades de la provincia.

Subcategoría 8.2: Fuera de la Universidad

La convivencia con personas con las que habitualmente no tienes oportunidad es una gran experiencia siempre, y más a determinadas edades donde no es fácil hacer amigos, se pierden los compañeros de trabajo y con frecuencia las relaciones sociales quedan reducidas al ámbito doméstico y familiar. Por eso la convivencia fue especialmente valorada:

- La convivencia fue maravillosa y ejemplar.
- Hacía tiempo que no convivía con personas ajenas a mi familia durante tantos días, ha sido estupendo.
- Para mí esta semana ha sido inolvidable por todo, pero la relación que he mantenido con los compañeros me ha dejado una huella especial.

Categoría 9: Regreso y despedida

Si el viaje de ida fue bueno, se establecieron conversaciones y podíamos hablar de proyecto de relación, la vuelta fue especialmente agradable para todos. La mayoría se resistía a separarse y volver cada uno a su asiento, por eso el grupo pasó buena parte del viaje en el bar del tren charlando, hablando de la experiencia vivida y haciendo planes de reencuentro. El viaje se les hizo especialmente corto en esta ocasión. Los apretones de mano y besos de saludos al partir se transformaron en grandes abrazos en el momento de la despedida. También la despedida de Ángel tras los cristales de la estación, motivos de seguridad le impidieron acceder al andén, fue especialmente emotiva para todos:

- Es una lástima que tengamos que separarnos, ojala que pronto podamos volver a vernos.
- Se me ha hecho corta la estancia y especialmente corto el viaje de vuelta.
- Duele despedirse de los amigos.
- El detalle de Ángel al despedirnos no podré olvidarlo.

4. Conclusiones

Sin lugar a dudas el Intercambio realizado entre los estudiantes mayores de las Universidades de Burgos y Lleida resultó un éxito tal, que ha motivado y justificado ampliamente que se repita la experiencia en el curso siguiente. El análisis cuantitativo y cualitativo de los datos referidos a la evaluación de la satisfacción de los participantes en el intercambio, medido a través de la realización de cuestionarios, entrevistas semiestructuradas, observación directa y trabajos de elaboración, reflejan una plena

satisfacción, en todos y cada uno de los ítems planteados, ya que en ninguno es inferior a 9 sobre 10. Siendo las categorías cualitativas mejor valoradas las que se refieren a las actividades culturales realizadas, las clases, los profesores y directores y la relación con los compañeros.

El perfil de los participantes en el Intercambio Lleida – Burgos nos muestra que en la distribución por sexos los porcentajes están equilibrados, 43,5 % mujeres y 56,5% hombres, con edades comprendidas entre 60 y 69 años, 60,9%, con un nivel de estudios primarios / secundarios, 82,7%, cuya forma de convivencia es solo/a o con esposo/a, 78,2%.

Aunque las diferencias establecidas por Universidad de procedencia y por sexo no son significativas, sí que hay que señalar que las mayores puntuaciones, en su mayoría de 10 sobre 10 se dan en los participantes de la Universidad de Lleida y entre las mujeres participantes de ambas universidades.

5. Bibliografía

DE LA ORDEN, A. (1997). “Evaluación y optimización educativa”. En SALMERÓN PÉREZ, H. *Evaluación Educativa: actas, comunicaciones*. Granada: Grupo Editorial Universitario.

ESCUADERO, T. (2003). “Desde los test hasta la investigación evaluativa actual. Un siglo, el XX, de intenso desarrollo de la evaluación en educación” *Revista electrónica de Investigación y Evaluación Educativa*, Vol. 6, núm. 13. Consultado en: <http://www.uv.es/RELIEVE>

MARTÍNEZ MEDIANO C. (2000). *Evaluación de programas educativos*. Madrid: UNED.

PÉREZ JUSTE, R. (1991). “Evaluación de programas”. Primer Simposium Nacional sobre Programas de Enseñar a Pensar. Granada. España.

STUFFLEBEAM, D. L.; SHINKFIELD, A. J. (1989). *Evaluación sistemática: Guía teórica y práctica*. Barcelona: Paidós.

ÚCAR MARTÍNEZ, X. (2000). “La evaluación de actividades y proyectos de animación teatral”. *Revista electrónica de Investigación y Evaluación Educativa*, Vol. 6, núm. 13. Consultado en <http://www.uv.es/RELIEVE>